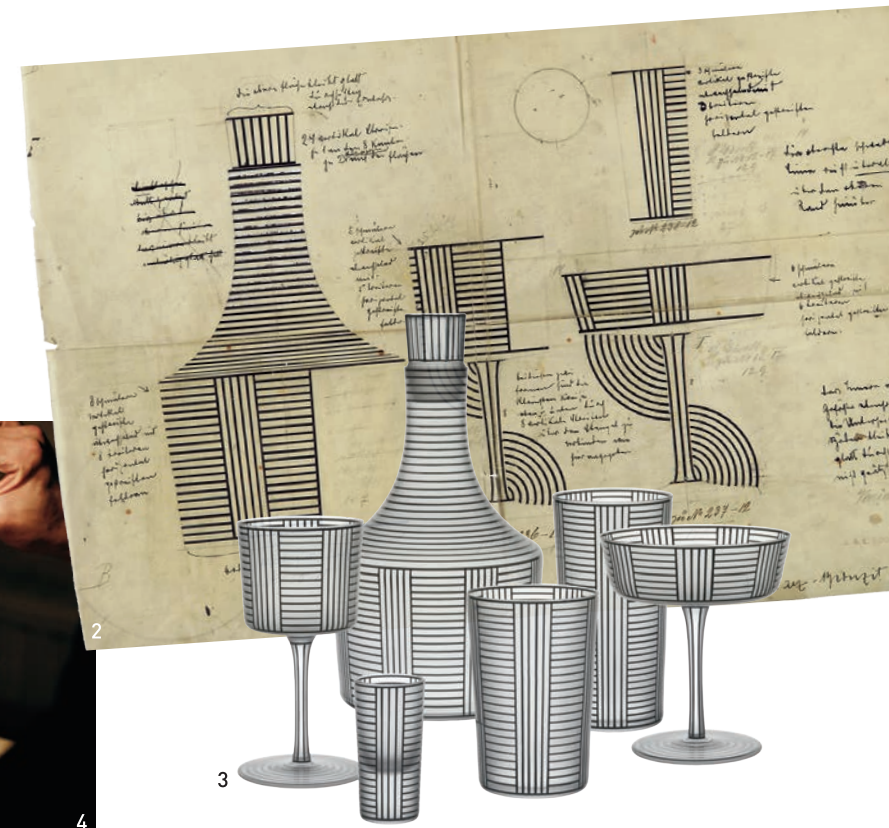
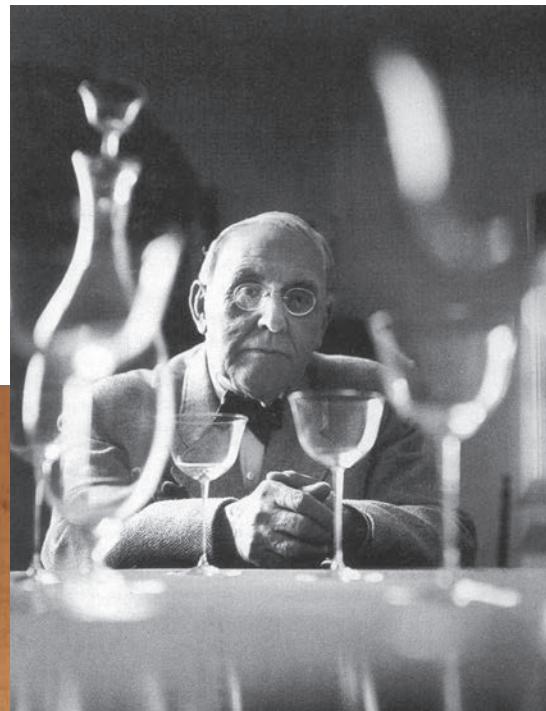


Pure Modernism 棋盘霍夫曼

writer & editor 幸思 / photo from Lobmeyr



在20世纪之交的欧洲，“建筑师”一词形容的是那些设计建筑结构和室内装饰的人。他们造诣深厚，涉猎广泛，可谓全才。随着工业时代的全面到来，欧洲各国兴起了形形色色的设计改革运动，这些建筑师想要在工艺美术和机器生产之间摸索出一条新路。成立于1897年的维也纳分离派便是当时的活跃团体，由一群先锋派艺术家、建筑师和设计师组成。他们宣称要与过去的传统决裂，核心人物约瑟夫·霍夫曼 (Joseph Hoffmann) 主张，“所有建筑师和设计师的目标，应该是打破博物馆式的历史樊笼，去创造新的风格”。是要否定机器生产，还是要拥抱工业化，抑或是兼收并蓄？在那个风云际会的年代，正是麦金托什和霍夫曼等人摸着石头过河，才为现代主义的到来做了铺垫。

受到麦金托什的影响，霍夫曼对曲线的运用既克制又富有建筑学的结构逻辑。同时，他也偏爱规整的垂直构图，作品中出现大量直线与方格，加上黑白对比色的运用，被学术界戏称为“棋盘霍夫曼”。细数霍夫曼的作品，数量令人吃惊，这还得归功于他与科罗曼·莫瑟 (Koloman Moser) 一起创立的维也纳生产同盟。作为创意总监，两人负责设计，同盟负责制作生产。这间汇集了百余名手工艺人的工坊，从各类家具到玻璃器皿，从陶瓷皮革到珠宝配饰，十分高产。其中，Lobmeyr 是这群激进的设计师的重要合作伙伴，这个历史悠久的玻璃和水晶品牌从一开始就表现出足够的勇气和坦诚。他们的设计不仅挑战了当时的流行品味，也挑战了玻璃工艺的极限。

即使在今天，回看诞生于1912年的Series B，它依然时髦。黑白勾勒的装饰线条成为后来Art Deco的经典元素，手绘工艺精致又不失灵动，和刻板的工业化流水线大相径庭。绘制于瓶底和杯底的同心圆从另一个维度呼应了器皿的圆形轮廓，增添了趣味。在另一个名为No.238 Patrician的系列里，霍夫曼用细腻的曲线与Lobmeyr磨合出玻璃的极限厚度。这种以法国精细织物“Muslin”为名的细砂玻璃，其厚度仅为0.7-1.1毫米，边缘的翘边收口让每一次吸啜都留下微妙的触感。对于霍夫曼和维也纳生产同盟而言，Lobmeyr的玻璃工艺成为其设计理念的载体，1914年在科隆举行的德意志制造联盟展更是将这一运动思潮展现得淋漓尽致。

一个世纪前，当这些设计师试图在奥地利建立一种现代风格时，他们并没有踌躇不前。更几何、更轻盈、更简洁，他们力求艺术与技术的完美结合，尝试着设计的净化，率先描绘出现代主义的模样。AD

维也纳分离派
是欧洲设计史上无法绕开的
革新力量。借助Lobmeyr
非凡的传统手工艺，
分离派创始人约瑟夫·霍夫曼
为玻璃水晶注入了
简洁的装饰语汇，
成为现代主义
产品设计的开路者。

对页上图 奥地利设计师约瑟夫·霍夫曼 (1870-1956) 是著名的分离派和维也纳生产同盟的联合创始人。他深受麦金托什的影响，是现代产品设计的开路者。下图 历史悠久的玻璃水晶品牌Lobmeyr生产的No.238 Patrician系列酒器，由霍夫曼在1917年设计。
本页 1&4 Lobmeyr的产品至少需要经过24道工序和4道质量控制。No.238 Patrician采用精致的细砂玻璃，完美流畅的曲线瓶身和收口在工艺上是很大的挑战。2&3著名的Series B系列草图和产品图。霍夫曼在1912年首次为Lobmeyr设计了该系列，带有黑色珐琅的装饰细条成为此后Art Deco的典型风格。